



وزارة التعليم العالي  
معهد المستقبل العالي للهندسة بالفيوم



دليل الطالب  
(٢٠٢٣ - ٢٠٢٤)



## الفهرس

٢	.....	كلمة رئيس مجلس الإدارة
٣	.....	كلمة عميد المعهد
٤	.....	نبذة عن المعهد
٦	.....	مجلس الإدارة
٧	.....	الهيكل التنظيمي
٨	.....	الرؤية والرسالة
٩	.....	السياسات العامة للمعهد
١١	.....	نظام الدراسة بالمعهد
١٣	.....	قسم الهندسة المدنية
١٤	.....	قسم الهندسة الكهربائية
١٥	.....	قسم الهندسة المعمارية
١٦	.....	أعضاء هيئة التدريس
٢٠	.....	تقييم الطلاب
٢١	.....	الالتماسات
٢٢	.....	الدعم الطلابي
٢٣	.....	الارشاد الأكاديمي
٢٤	.....	الأنشطة الطلابية
٢٥	.....	رعاية الطلاب
٢٩	.....	ادارة شئون الخريجين
٣١	.....	المعامل
٣٩	.....	الخطة الدراسية



العميد / اسامة مخلوف

رئيس مجلس الإدارة  
علي ثلثي العلم والتفاعل في  
الأنشطة الطلابية حتى تكونوا عناصراً فعالاً في أي مكان تتواجدون فيه فاحرصوا علي تلقي العلم والتفاعل في  
سنوات الدراسة الجامعية لأنها ستكون مرجعكم وخزيتكم الثرية من المعلومات والذكريات والعطاء. أنتم  
المستقبل وأنتم القادرون على النهوض بالوطن، وأود أن يدرك كل منكم أن عليه التزاما نحوه ونحو نفسه  
وأسرته وأن العلم هو سلاحنا للتقدم وأن الأخلاق طريق ما للحياة والتعايش . كما أتمنى أن يدرك كل منكم  
معنى الأمانة والإخلاص ويجب أن يعرف الجميع أننا سواسية نتميز بأعمالنا واجتهادنا.

أبنائي الأعزاء، نؤكد أنكم عنوانا للمعهد ولأنفسكم ونجاحكم نجاح للمعهد نتمنى أن يكون من بين خريجي  
معهد المستقبل العالي للهندسة بالفيوم علماء مميزون في مجالات تخصصهم يتشرف بهم المعهد وترتقي بهم  
مصر إلى تحقيق أهدافها المرجوة.

وفقكم الله وسدد خطاكم

## كلمة الأستاذ الدكتور/ عميد المعهد



الأستاذ الدكتور/ محي الدين مصطفى

بِسْمِ اللَّهِ الرَّحْمَنِ الرَّحِيمِ  
'قُلْ هَلْ يَسْتَوِي الَّذِينَ يَعْلَمُونَ وَالَّذِينَ لَا يَعْلَمُونَ إِنَّمَا يَتَذَكَّرُ  
أُولُو الْأَلْبَابِ"  
سورة الزمر (الآية ٩)

بهمس الكلمات ونور البسمة، أُرَجِّبُ بأبناء الأمل، طلاب  
الفرقة الإعدادية الجدد في معهد المستقبل العالي للهندسة  
بالفيوم. أتمنى لكم رحلة دراسية مليئة بألوان الإبداع وروائع  
الاكتشاف، حيث يمتزج التحدي بالتفاني والعطاء.

### عميد المعهد

في هذه البداية المشرقة، نقف كإدارة وهيئة تدريس بفخر واعتزاز، نعلن لكم بأنكم الأمل القادم واللينة الأساسية  
في بناء مستقبل الهندسة والعلوم في وطننا الحبيب. إن معهدنا يعتبر موطنًا للعلم والإبداع، حيث تلتقي المعرفة  
بالأخلاق والتحصيل العلمي بالروح الرياضية.

طلابنا الأعزاء، لقد تم اختيار المقررات الدراسية بعناية فائقة، كي تتناغم مع تطورات العصر وتحدياته. إن  
هدفنا الرئيسي هو تزويدكم بالمهارات التي تحتاجونها لتحقيق الابتكار والتميز في شتى مجالات الهندسة  
والتكنولوجيا.

في هذا السياق، أشد بتميزكم الأكاديمي والأخلاقي، فأنتم ليستم فقط طلابًا، بل روادًا يسعون لتحدي الصعاب  
بإرادة وعزيمة. إن تلاحمكم واحترامكم المتبادل يصنعان بيئة تعليمية فريدة، تنمي العقول وتنتشر ثقافة العلم  
والاحتراف.

أدعوكم للاستفادة القصوى من فرص الاندماج في الحياة الطلابية، فربما هنا تكمن مفاتيح الابتكار والإلهام.  
لنكن جميعًا شركاء في بناء مستقبل مشرق، حيث يشع شبابنا بإشراق العلم والإبداع.

أخيرًا، أتمنى لكم عامًا دراسيًا مليئًا بالنجاح والإنجازات، ولنكن دومًا نحو التميز والتألق.

والله ولي التوفيق

## نبذة عن معهد المستقبل العالي للهندسة بالفيوم

عنوان المعهد: محافظة الفيوم - دمو - محافظة الفيوم

رقم طابع التنسيق: ( ١٥ )

مدة الدراسة : ٥ سنوات دراسية

المؤهلات التي يقبلها:

١. الثانوية العامة الشعبة الهندسية وما يعادلها من الشهادات العربية والأجنبية.
٢. الثانوية الصناعية نظام ٣ سنوات بحد أدنى ٧٥٪ من المجموع الكلي.
٣. دبلوم المدارس الصناعية نظام الخمس سنوات.
٤. دبلوم المعاهد الفنية الصناعية.

أقسام المعهد :

١. تخصص الهندسة المدنية.
٢. تخصص الهندسة المعمارية.
٣. الهندسة الكهربائية ( هندسة الالكترونيات والاتصالات الكهربائية).

الدرجة العلمية التي يمنحها :

درجة البكالوريوس في إحدى التخصصات المعتمدة من وزير التعليم العالي

قرار الإنشاء : ٥٨ بتاريخ ١٢/١/٢٠١٥

قرار المعادلة:

صدر قرار المجلس الأعلى للجامعات رقم (١٢٤) بتاريخ ١٨/٥/٢٠٢٠ بمعادلة درجة بكالوريوس من قسمي ( الهندسة المعمارية - الهندسة الكهربائية " هندسة الالكترونيات والاتصالات الكهربائية ) التي يمنحها المعهد بدرجة البكالوريوس في الهندسة التي تمنحها الجامعات المصرية الخاضعة لقانون تنظيم الجامعات رقم (٤٩) لسنة ١٩٧٢ ولائحته التنفيذية في التخصصات المناظرة يعمل بهذا القرار حتى نهاية العام الدراسي (٢٠٢٣/ ٢٠٢٤) صدر قرار المجلس الأعلى للجامعات رقم (١٥٣) بتاريخ ٨/٦/٢٠٢٢ بتجديد معادلة درجة بكالوريوس من قسم الهندسة المدنية التي يمنحها المعهد بدرجة البكالوريوس في الهندسة التي تمنحها الجامعات المصرية الخاضعة لقانون تنظيم الجامعات رقم (٤٩) لسنة ١٩٧٢ ولائحته التنفيذية في التخصصات المناظرة (يعمل بهذا القرار حتى نهاية العام الدراسي ٢٠٢٦/٢٠٢٥).



## الموقع العام للمعهد



## مجلس الإدارة

**يتكون مجلس إدارة معهد المستقبل من كل من السادة:**

- لواء . مهندس / أسامه مخلوف
- السيد الأستاذ / نجم عبدالستار
- الأستاذ الدكتور/ محي الدين مصطفى
- المهندس / أيمن مخلوف
- لواء دكتور/ إيهاب مخلوف
- المهندس / محمد يونس
- الدكتور / محمد عبد المنعم
- الدكتور / محمد سيد محمد معوض
- رئيس مجلس الإدارة.
- نائب رئيس مجلس الإدارة.
- عميد المعهد.
- عضو مجلس إدارة.
- عضو مجلس إدارة.
- عضو مجلس إدارة.
- عضو مجلس إدارة.
- عضو مجلس إدارة.

أمين عام المعهد

/ تامر شرقاوي

## الهيكل التنظيمي





## الرؤية والرسالة والأهداف



• الريادة والتميز في مجال التعليم الهندسي والبحث العلمي لخدمة المجتمع وتنمية البيئة محليا وإقليميا ودوليا.

• اعداد مهندسين متميزين مهنيًا وأخلاقيا وقادرين على تحديات سوق العمل من خلال برامج أكاديمية ذات تكنولوجيا مبتكرة قائمة على البحوث المتطورة لخدمة المجتمع وتنمية البيئة محليا وإقليميا.

- إعداد خريج متميز في مجال العلوم الهندسية.
- التطوير المستمر للبرامج.
- مشاركة مجتمعية فعالة.
- إعلاء قيمة المسؤولية المجتمعية.
- تعزيز القدرات الإبداعية البحثية.
- زيادة الرضا الوظيفي العام.
- تنمية الموارد البشرية.
- ترسيخ القيم الإنسانية وأخلاقيات المهنة.

## السياسات العامة للمعهد

### نتطلع أن يكون معهدنا :

ذو ميزة تنافسية على المستويين المحلى والإقليمي للمشاركة في تحقيق التنمية المستدامة من خلال الريادة فى انتاج واستثمار المعرفة والالتزام بتفعيل استراتيجيه تنموية بالتحسين المستمر للبيئة التعليمية وخلق المعرفة والابتكار وريادة الاعمال لمواكبة تطورات سوق العمل والعمل على رفع مستوى الرضا لدى الأطراف المعنية.

### وتتبنى إدارة المعهد مجموعة من القيم الحاكمة تتمثل في:

التنافسية وجودة الأداء والعمل بروح الفريق والاحترام المتبادل والشفافية والمسئولية المجتمعية بناء على مجموعة من السياسات الحاكمة المنبثقة من القوانين والقرارات الوزارية والجمهورية.

### وفى هذا الاطار تلتزم إدارة المعهد بما يلى:

١. ضمان التطوير المستمر للعملية التعليمية.
٢. الالتزام بالمسئولية المجتمعية.
٣. التوافق مع النواحي القانونية.
٤. المراجعة الدورية للغايات والأهداف الاستراتيجية.
٥. الالتزام بالأخلاقيات المهنية والقيم الحاكمة.
٦. المشاركة الفعالة والفاعلة في صنع القرار.
٧. التواصل المستمر مع جميع الأطراف المعنية.

## قائمة بالأطراف المستفيدة من المعهد



## نظام الدراسة بالمعهد

- تقوم الدراسة على أساس نظام الفصلين الدراسيين طبقاً لقرار المجلس الأعلى للجامعات.
- مدة الدراسة لنيل درجة البكالوريوس أربع سنوات دراسية تسبقها سنة إعدادية (أي خمس سنوات دراسية نظام الفصلين الدراسيين) وتكون الدراسة عامة لجميع الطلاب ويكون التخصص بعد ذلك طبقاً لما هو وارد في جداول المقررات الدراسية.
- تبين الجداول المرفقة في آخر الدليل المقررات الدراسية موزعة على الفصلين الدراسيين لسنوات الدراسة وعدد الساعات المخصصة أسبوعياً لكل مقرر من محاضرات وتمارين نظرية وعملية وكذلك زمن الامتحان والنهائية العظمى للدرجات موزعة على أعمال السنة والامتحانات الشفهية أو العملية والتحريرية.

### قواعد قبول وتحويل الطلاب:

يحدد وزير التعليم بعد أخذ رأي : الأعلى لشئون المعاهد في نهاية كل عام جامعي أبناء جمهورية مصر العربية أو غيرهم الذين يقلون بالمعهد في منوه احتياجاته في العام الجامعي التالي من الحاصلين على شهادة الثانوية العامة أو الشهادات المعادلة ونظام قبولهم.

يكون ترشيح الطلاب للمعهد عن طريق مكتب تنسيق القبول ما لم يصدر قرار من وزير التعليم بغير ذلك.

يشترط لقيود الطلاب بالمعهد أن يكون :

- حاصل على شهادة إتمام الثانوية العامة ( علمي رياضة ) أو ما يعادلها من الشهادات العربية والأجنبية.
- الثانوية الصناعية نظام ٣ سنوات .
- الثانوية الصناعية نظام ٥ سنوات .
- دبلوم المعاهد الفنية الصناعية.
- ويكون ترشيح الطلاب للمعهد عن طريق مكتب تنسيق القبول ما لم يصدر قرار من وزير التعليم العالي بغير ذلك.

- أن يثبت الكشف الطبي خلوه من الأمراض المعدية وصلاحيته لمتابعة الدراسة وفقا للقواعد التي يحددها المجلس الأعلى لشئون المعاهد.
- أن يكون متفرغا للدراسة بالمعهد.
- أن يكون محمود السيرة حسن السمعة.

يعطي كل طالب بطاقة شخصية خاصة تلتصق عليه صورته وتختتم بخاتم المعهد ويجب تقديم هذه البطاقة في كل شأن دراسي ولا يسمح لأي طالب بحضور الدروس والمحاضرات والتمرينات العملية وبتأدية الامتحانات إلا إذا كان يحمل بطاقته.

لا يجوز للطالب أن يقيد اسمه في أكثر من معهد في وقت واحد ولا يجوز له أن يجمع بين القيد في معهد غير تابع للوزارة أو أي كلية جامعية ولا يجوز إعادة قيد الطالب بأي معهد للحصول على شهادة سبق له الحصول عليها ، كما لا يجوز إعادة قيده للحصول على شهادة أخرى من معهد مماثل.

### توزيع الطلاب علي الاقسام العلمية المختلفة:

تعتمد آلية توزيع الطلاب علي الاقسام العلمية المختلفة على رغبة الطالب في المقام الأول وبناء عليه يقوم كل طالب بملء استمارة الرغبات لاختيار البرنامج التعليمي الذي يرغبه من بين ثلاثة اختيارات (عمارة - كهرباء - مدني).



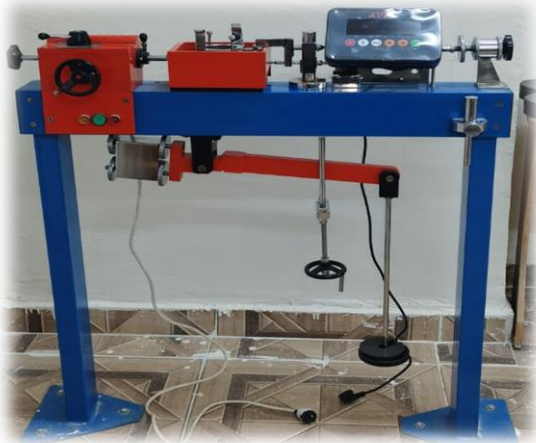
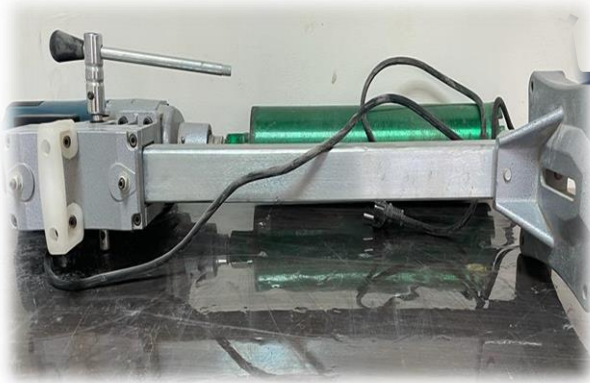
## الاقسام العلمية بالمعهد

### قسم الهندسة المدنية :

الهندسة المدنية هي فرع من فروع الهندسة وأكثرها التصاقا بنشأة الإنسان وتطوره عبر السنين والعصور، والمحفز الأساسي للمنتجات المعملية.

يصعب تحديد تاريخ نشأة وبداية الهندسة المدنية، إلا أن تاريخ الهندسة المدنية هو مرآة لتاريخ البشر على هذه الأرض.

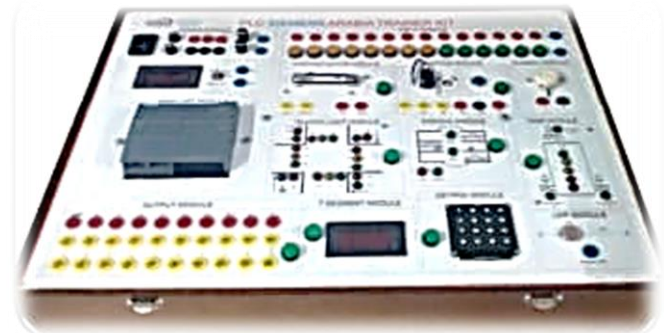
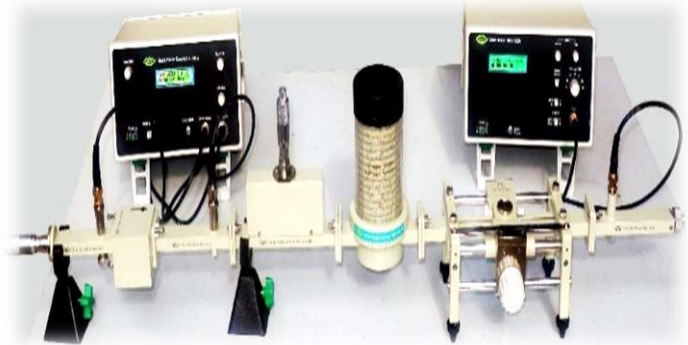
وهو أحد فروع الهندسة والمعنية بدراسة وتصميم وتحليل المنشآت المدنية المختلفة كالأبنية السكنية والخدمية والطرق والجسور والأنفاق والمطارات والموانئ وشبكات إمداد مياه الشرب ومحطات ضخ المياه وشبكات الصرف الصحي ومحطات التنقية ومعالجة المياه والسدود وكذلك مشاريع الري، والإشراف على عمل هذا المنشآت أثناء فترة استمرارها.



## قسم الهندسة الكهربائية :

الهندسة الكهربائية هو تخصص يهتم بدراسة وتطبيقات علوم الكهرباء والإلكترونيات والاتصالات والتحكم ونظم الحاسب الآلي

أصبح هذا المجال معروفاً في أواخر القرن التاسع عشر وذلك بعد انتشار التلغراف ومحطات إمداد الطاقة. والآن يغطي هذا المجال عدداً من المواضيع الفرعية والتي تتضمن الطاقة والإلكترونيات ونظم التحكم الآلي ومعالجة الإشارات والاتصالات اللاسلكية وعلوم الحاسبات والدوائر المتكاملة. وتتناول الهندسة الكهربائية دراسة وتصميم العديد من النظم الكهربائية والإلكترونية المختلفة مثل الدوائر الكهربائية والمولدات المحركات المحولات المواد المغناطيسية وغيرها من الأجهزة الكهرومغناطيسية والكهروميكانيكية.





## قسم الهندسة المعمارية :

الهندسة المعمارية: وهي المعروفة أيضاً باسم هندسة المباني، هي تخصص هندسي يتعامل مع الجوانب التكنولوجية والنهج متعدد التخصصات لتخطيط وتصميم وبناء وتشغيل المباني، مثل التحليل والتصميم المتكامل للأنظمة البيئية الحفاظ على الطاقة، التدفئة والتهوية وتكييف الهواء، والسباكة والإضاءة، والحماية من الحرائق والصوتيات والنقل الرأسي والأفقي)، والأنظمة الهيكلية والسلوك وخصائص مكونات ومواد البناء، وإدارة البناء من الحد من انبعاثات غازات الدفيئة إلى تشييد المباني المرنة.

يحفل المهندسون المعماريون موقع الصدارة في مواجهة العديد من التحديات الرئيسية في القرن الحادي والعشرين يطبقون أحدث المعارف والتقنيات العلمية على تصميم المباني. ظهرت الهندسة المعمارية كمهنة مرخصة جديدة نسبياً في القرن العشرين نتيجة للتطورات التكنولوجية السريعة. كما يبدأ عمل المهندس المعماري بتخيل شكل التصميم ومن ثم ترجمته على أرض الواقع.





# أعضاء هيئة التدريس بالمعهد

## قسم الهندسة المدنية:

- د. محمد سيد محمد معوض
- د. شيماء يونس مجاهد
- د. جهاد مختار مصطفى
- د. أحمد موسى أبو بكر
- د. محمد حسن عبد المجيد
- د. عمرو علي حسن البنا
- د. عبير محمد حسن
- د. عيد حسني عاشور حسن



# أعضاء هيئة التدريس بالمعهد

## قسم الهندسة الكهربائية:

أ.د. جرجس منصور سلامة

أ.م.د/ طارق مصطفى سعيد

أ.م.د/ مختار سعيد إبراهيم

د. مي عز الدين ربيع

د. منال شعبان محمد

د. رانية فؤاد احمد

د. صلاح حمدي محمد علي

د. حاتم خالد أحمد الخشاب





# أعضاء هيئة التدريس بالمعهد

## قسم الهندسة المعمارية:

أ.د/ مدحت مصطفى خورشيد

أ.د/ خالد محمود أبو بكر

أ.د/ علي عبدالله البيلي

أ.م.د/ عبدالله بدوى محمد جودة

د. ريهام حمدي حسين عمر

د. أمل ربيع طنطاوي محمد

د. احمد محمد صديق حسن

د. رشا مخلص عبد المنعم محمد

د. رمضان محمد شكري فرج

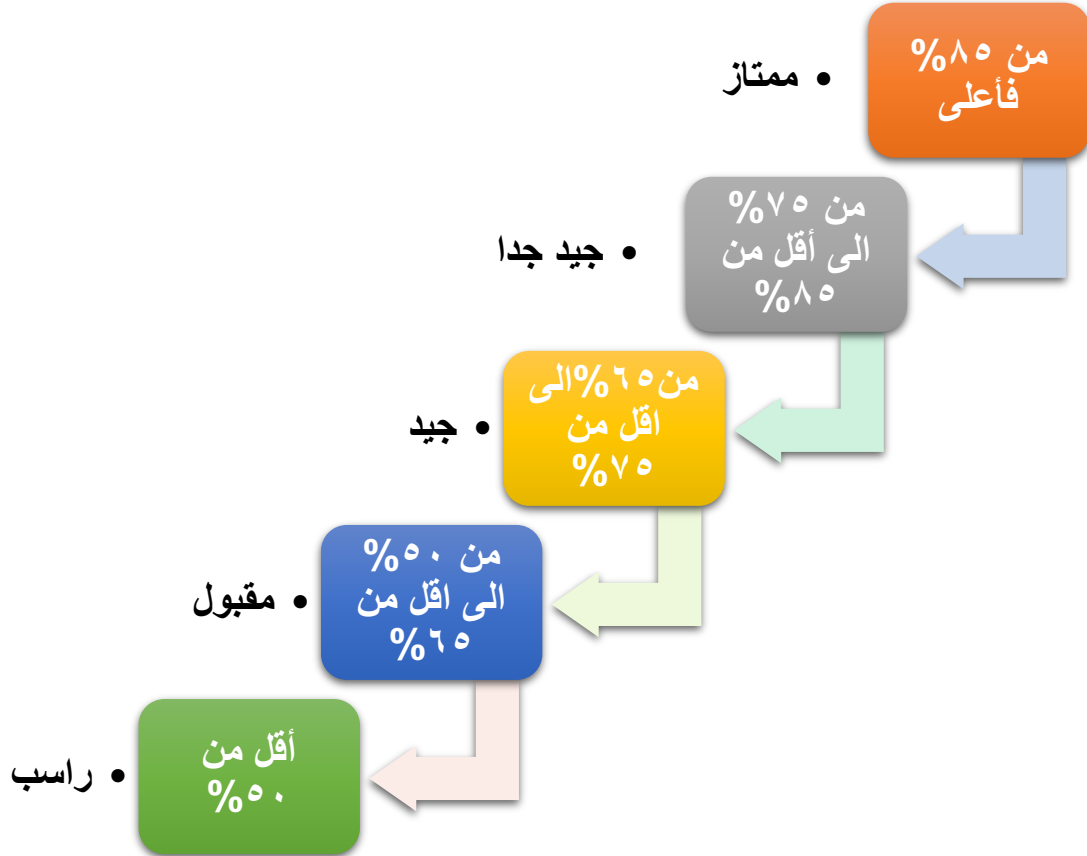


# أعضاء هيئة التدريس بالمعهد

## قسم العلوم الأساسية:

- ا.د محى الدين مصطفى محمود
- د. محمد عبد المنعم محمود
- د. عبد الرحمن رجب
- د. ناريمان مصطفى راغب
- د. أسماء محمود عبدالفتاح
- د. مها ممدوح عباس
- د. أميرة محمد سيف الله

## معدلات تقييم الطلاب



## الإلتماسات

### الإجراءات التي تتبع لمراجعة رصد درجات الطلاب بعد إعلان النتائج :

١. يبدأ قبول الإلتماسات عقب إعلان النتيجة رسمياً ولمدة أسبوعين.
٢. يملأ الطالب استمارة الإلتماس بإدارة شئون الطلاب بعد سداد الرسوم المقررة للإلتماس على أن يسترد الطالب قيمتها كاملة في حالة قبول الإلتماس.
٣. يتم تسليم استمارة الإلتماس إلى الكنترول المختص بمعرفة مسئول شئون الطلاب.
٤. تصور كراسة الإجابة ويسمح للطلاب بعد تحديد موعد مع رئيس الكنترول بمناظرة الصورة للتأكد من أنها كراسته وتتم مراجعة الدرجات والتأكد من صحة الرصد وعدم وجود إجابات لم يتم تصحيحها .
٥. في حالة وجود أخطاء في رصد الدرجات أو جمعها يتم تصحيحها بمعرفة الكنترول .
٦. تستدعى لجنة الممتحنين لتصحيح الإجابات المتروكة إن وجدت .
٧. يتم تصحيح الأخطاء واعتماد نتيجة الإلتماس من رئيس الكنترول ووكيل المعهد لشئون الطلاب ورئيس مجلس الإدارة وعميد المعهد.
٨. يتم إعلان نتيجة الإلتماس للطلاب بالنموذج المعد لذلك والمعتمد وترسل نسخة لشئون الطلاب للتعامل مع الطلاب في استرداد مستحقاتهم في حالة قبول الإلتماس .

## الدعم الطلابي

### دعم الطلاب ماديا وإجتماعيا وصحيا:

يطبق المعهد نظام متكامل وفعال لدعم الطلاب ماديا وإجتماعيا وصحيا، وذلك وفق احتياجات الطلاب الفعلية كما يلي:

- الطلاب المتعثرين ماليا يقوم المعهد بدعمهم بناء على الظروف الخاصة بهم. ويشمل هذا حالات وفاة أولياء الأمور.
- تقوم بدراسة هذه الحالات إدارة شؤون الطلاب لرفعها إلى إدارة المعهد لإتخاذ القرار المناسب.
- يقدم المعهد الخدمات الطبية لجميع منسوبي المعهد خلال ساعات العمل (٨ص - ٤م)، ويوجد بالمعهد عيادة بالدور الأول علوي والعيادة مجهزة بالمعدات الأساسية للفحص وتحتوي على صيدلية مجهزة بالأدوية اللازمة لعلاج الحالات البسيطة ويقدم الطبيب العلاج في حالات الإصابات والطوارئ فضلا عن نقل الحالات المعقدة الى المستشفيات.
- كما التعاقد مع بعض المراكز الطبية و الصيدليات و المعامل لتقديم الخدمة الطبية لطلاب المعهد .
- يوفر المعهد للطلاب الدعم الإجتماعي عن طريق توفير أخصائي إجتماعي يقدم دعما للطلاب الواقعين تحت ضغوط نفسية وذلك لإتاحة الفرصة لهم لمواصلة الدراسة. كما تم تنظيم ندوات تثقيفية للطلاب ويتم الاعلان عنها بالوسائل المناسبة.



## الارشاد الأكاديمي

### الساعات المكتبية لأعضاء هيئة التدريس والهيئة المعاونة:

في أول كل فصل دراسي يقوم جميع أعضاء هيئة التدريس والهيئة المعاونة من مدرسين مساعدين ومعيدین بإعلان الساعات المكتبية Office Hours الخاصة بهم على مكاتبهم. ويمكن لأي طالب التوجه إلى عضو هيئة التدريس أو الهيئة المعاونة أثناء الساعات المكتبية للإستفسار عن أي شئی يتعلق بالمقررات الدراسية التي يقوم عضو هيئة التدريس أو الهيئة المعاونة بتدريسها.

### مسئولية الطالب طوال دراسته بالمعهد:

في مقابل الحقوق هناك دائماً واجبات تتمثل في مسؤوليات الطالب طوال دراسته بالمعهد و عليه تحملها و الالتزام بها، ذلك لأن الإخلال بها يؤدي إلى إعاقة مسيرة الطالب التعليمية وتعرضه لعقوبات تأديبية قد تصل إلى حد الفصل من المعهد. و تشمل هذه المسؤوليات ما يلي:

- يعتبر الطالب هو المسئول المباشر عن معرفة اللوائح الأكاديمية والمالية وجميع متطلبات البرنامج الأكاديمي و يقع على عاتقه الإطلاع على دليل المعهد.
- الإمتناع عن كل فعل أو قول يتنافى مع الأعراف الجامعية أو يُخل بقيم ومبادئ السلوك الجامعي القويم سواء أكان ذلك أثناء المحاضرات داخل قاعات الدراسة أو في أي مكان داخل الحرم الجامعي بالمعهد.
- إحترام سلطة المحاضر في القاعة الدراسية وعدم الاعتداء على المحاضرات من خلال التشويش أو الدخول بدون استئذان أو الإعتراض على قرارات القائم بالتدريس على نحو يقلل من هيبة المحاضر ومكانته.
- الحفاظ على ممتلكات المعهد وعدم العبث بها أو إستخدامها في غير المجال الذي خصصت له أو إساءة استخدامها و كذلك الإحجام عن الكتابة على الجدران والمناضد و غيرها.
- إحترام حريات وخصوصيات الآخرين من أفراد مجتمع المعهد و عدم الإساءة إليهم أو التشهير بهم.
- عدم تعطيل الدراسة أو الإمتناع عن حضور الدروس والمحاضرات والأعمال الجامعية التي تقضى اللوائح بالمواظبة عليها.
- عدم توزيع النشرات أو إصدار جرائد حائط بأية صورة بالمعهد أو جمع توقيعات بدون ترخيص سابق من سلطة المعهد.

## الأنشطة الطلابية

### بعض المشاركات الطلابية:

- ندوات علمية.
- ندوات تثقيفية.
- رحلات علمية.
- انتخابات اتحاد الطلاب.
- مسابقات قرآن.
- مسابقات رياضية.
- مشاريع طلابية.
- حفلات تخرج.



## رعاية الطلاب - اتحاد الطلاب

تقوم رعاية الطلاب مع اتحاد الطلاب بعمل الأنشطة الطلابية المختلفة من خلال لجان اتحاد الطلاب .

### أولاً: تشكيل الاتحاد

يشكل اتحاد الطلاب من الطلاب المقيدون ويكون للطلاب حق ممارسة أوجه النشاط الخاص بالاتحاد ويكون لهم حق الانتخاب أو الترشح .

### ثانياً : أهداف الاتحاد

يهدف الاتحاد إلى تنمية القيم الروحية والأخلاقية والوعي الوطنى والقومى بين الطلاب وتعويدهم على القيادة وإتاحة الفرصة لهم للتعبير عن آرائهم بث الروح الجامعية السليمة بين الطلاب وتوثيق الروابط بينهم وبين اعضاء هيئة التدريس والعاملين .

### ثالثاً : لجان الاتحاد

يعمل مجلس إتحاد طلاب المعهد على تحقيق أهداف الإتحاد من خلال اللجان الآتية:

#### لجنة النشاط الرياضى:

يهدف هذا النشاط الى بث الروح الرياضية بين الطلاب وتشجيع المواهب والعمل على تنميتها عن طريق مايلى :

- الألعاب الجماعية : (كرة اليد- كرة القدم – الكرة الطائرة – كرة السلة )
- الاشتراك فى مسابقة الاتحاد الرياضى للجامعات والأنشطة التى تنظمها وزارة الشباب والرياضة .
- الألعاب الفردية : ( تنس الطاولة – سباحة – مصارعة – كارتية)

#### لجنة النشاط الثقافى:

يهدف هذا النشاط الى الارتقاء بفكر وثقافة الطلاب وتنمية المواهب فى المجالات الثقافية والادبية وربط الشباب بقضايا المجتمع عن طريق مايلى:

- استضافة كبار المفكرين والسياسيين ورجال العلم والدين .
- اصدار مجلة ادبية وأخرى ثقافية .
- مسابقة لمجلات الحائط وندوات ومسابقة حفظ القرآن الكريم .

### لجنة النشاط الفني:

يهدف إلى تنمية القدرات الابداعية بما يتفق مع الأغراض السامية ، مع اتاحة الفرص لإبراز مواهبهم وتشجيع الأنشطة الفنية والهوايات ودعمها فيما يلي :

- الموسيقى .
- الفنون الشعبية .
- مسابقات الغناء الفردي والجماعي .
- التمثيل .
- الفنون التشكيلية .
- لتفصيل والمشغولات اليدوية .

### لجنة الجواله والخدمة العامة:

تنظيم أوجه نشاط حركة الكشف والإرشاد على الاسس السليمة وفقا لمبادئها وتنفيذ برامج خدمة البيئة التي يقرها مجلس الكلية بما يساهم في تنمية المجتمع والعمل على اشتراك الطلاب في تنظيمها والمساهمة في مشروعات الخدمة العامة القومية التي تتطلبها إحتياجات الوطن .  
الاشتراك في الأنشطة التي تنظمها جمعية الكشافة البحرية والجوية للطلاب (طلبة / طالبات ) .

### لجنة النشاط الاجتماعي والرحلات:

يهدف هذا النشاط إلى بث روح الجماعة والتعاون وتنمية الروابط الاجتماعية بين الطلاب واعضاء هيئة التدريس والعاملين بكل الوسائل المناسبة عن طريق مايلي:

- تنظيم رحلات ومعسكرات اجتماعية وترويحية.
- تنظيم مسابقات الطالب المثالي – مسابقة الشطرنج.
- تنظيم حملات التبرع بالدم كهدف قومي.

- تقديم الخدمات الاجتماعية من خلال القنوات الشرعية.

### لجنة الأسر:

يهدف هذا النشاط الى مشاركة أكبر عدد من الطلاب في الانشطة من خلال الأسر الطلابية والتي تم تسجيلها لدى المختص بإدارة رعاية الطلاب للحصول على موافقة رائد الأسر ورائد الشباب لتنفيذ النشاط حتى يتم التنسيق بين نشاط الأسر المختلفة ويتم دعم نشاطها .

### لجنة النشاط العلمي والتكنولوجي:

وتختص بعقد الندوات والمحاضرات العلمية بهدف تنمية القدرات العلمية والتكنولوجية ونشر المعرفة انتاجا وتطبيقا عن طريق نوادي العلوم والجمعيات العلمية .

## انشطة اخرى تقوم بها رعاية الطلاب بالاشراف والتنظيم وهى:

- حفل التخرج.
- ملتقى يوم الخريجين.
- نماذج المحاكاة.





# ادارة شئون الخريجين

## الرؤية :

يعد قسم شئون الخريجين الخطوة الأولى التي يبدأ بها الخريج حياته المهنية، وإتجاهه لسوق العمل.

## الأهداف والرسالة الخاصة بإدارة شئون الخريجين:

تتلخص أهداف إدارة شئون الخريجين فى مساعدة خريجي الكلية لاستكمال أوراقهم الخاصة بالتخرج، والتي تتمثل فى استخراج الشهادة المؤقتة وشهادات التخرج والتقديرات والإفادات، وذلك لتلبية بإحتياجات خريجي المعهد لاستكمال أوراق التعيين أو الدراسات العليا أو لدواعى السفر أو التجنيد.

## مكان الإدارة:

تقع إدارة شئون الخريجين بمبنى المعهد – الدور الأول.

## الواجبات والمسئوليات الخاصة بإدارة شئون الخريجين:

- إعداد إخلاءات الطرف ومتابعة رد ما يعهده الخريج للإدارات المختلفة.
- إستلام وحفظ نتائج المعهد وإعداد السجلات وتصنيفها وفقاً للسنوات والتخصص.
- إعداد شهادات التخرج المؤقتة واعتمادها من السلطة المختصة.
- الرد على مكاتبات ومراسلات الجهات الخارجية من وإلى إدارة شئون الخريجين.
- إعداد الإحصائيات المطلوبة الخاصة بالخريجين وتقديمها للإدارات المختصة بالمعهد أو الجهات الخارجية المنوطة بهذا الشأن.

## الخدمات التي تقدم للخريجين:

- إعداد قاعدة بيانات تضم كافة البيانات الرئيسية للخريجين من واقع تفريغ إستمارات إخلاء الطرف، وتقديمها لأي جهة خارجية.
- فور إعلان نتائج إختبارات نهاية العام الجامعي للفرق النهائية ومنح الطلاب درجة البكالوريوس وفقاً للمجموع والتقدير التراكمي الذي تم الحصول عليه يتم إعداد شهادة مؤقتة لاستيفاء الموقف من التجنيد بعد إعتقاد السيد الأستاذ الدكتور/ وزير التعليم العالي.
- إعداد الشهادات المختلفة للخريجين الجدد (مجمعة – تقديرات) باللغة العربية
- إعداد واعتماد الشهادات المختلفة لكافة الدفعات السابقة .
- إعداد الإفادات عن طريق مراجعة صحة الشهادات المستخرجة مسبقاً باللغة العربية وذلك استجابة لاستفسارات السفارات والجهات المختلفة لجميع الأقطار.

## أنواع الشهادات التي تقوم الإدارة بإعدادها:

- شهادة عربي (معادلة) لمعادلتها من المجلس الأعلى للجامعات.
- شهادة تقديرات.

## خطوات إستخراج الشهادة:

- استيفاء نموذج استمارة إخلاء طرف (بالنسبة للطلبة الجدد).
- استيفاء طلب إستخراج الشهادات.
- إحضار صور شخصية بعدد الشهادات المراد إستخراجها.



## المعامل

### معامل الكيمياء:



## المعامل

### معامل الخرسانة:



## المعامل

### معامل المساحة:



## المعامل

### معامل الاساسات:



## المعامل

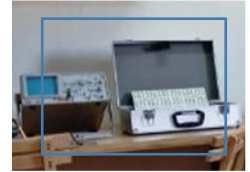
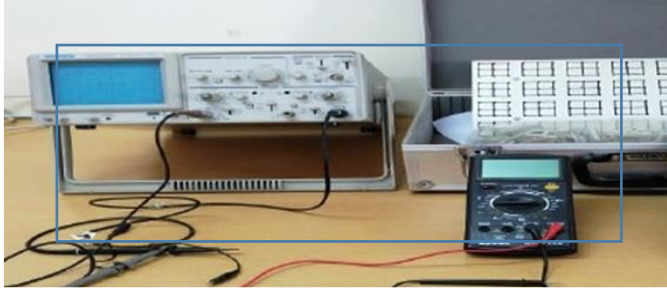
### معامل اختبار المواد:





# المعامل

## معامل الالكترونيات:





## المعامل

### معمل الفيزياء:



## المعامل

### معامل الحاسب:



الخطة الدراسية الاسترشادية للطالب  
لائحة جديدة  
(٢٠٢٠)



## الفصل الثاني : الجداول الدراسية

وزارة التعليم العالي  
معهد المستقبل العالي للهندسة

### الفرقة الاعدادية

### الفصل الدراسي الأول

م	الكود	الموضوع	عدد الساعات اسبوعيا				توزيع الدرجات			عدد ساعات امتحان الفصل
			محاضرة	تمارين	عملي	إجمالي	أعمال فصل	عملي/ شفهي	امتحان الفصل	
١	SCI 011	رياضيات ١ ***	٣	٢	-	٥	٥٠	-	١٠٠	٣
٢	SCI 012	فيزياء ١ ***	٢	-	٢	٤	٣٠	٢٠	١٠٠	٣
٣	SCI 013	ميكانيكا ١ @	٢	٢	-	٤	٤٠	-	٤٠	-
٤	SCI 014	كيمياء هندسية	٢	-	٢	٤	٣٠	١٠	٦٠	٣
٥	SCI 015	الرسم الهندسي والإسقاط * @	٣	٢	-	٥	٥٠	-	٥٠	-
٦	ECE 011	الحاسبات والبرمجة *	٢	-	٢	٤	٣٠	٢٠	٥٠	٣
٧	GEN 011	حقوق الإنسان و مكافحة الفساد **	٢	-	-	٢	١٥	-	٣٥	٢
المجموع			١٦	٦	٦	٢٨	٢٤٥	٥٠	٣٤٥	٦٤٠

### الفرقة الاعدادية

### الفصل الدراسي الثاني

م	الكود	الموضوع	عدد الساعات اسبوعيا				توزيع الدرجات			عدد ساعات امتحان الفصل
			محاضرة	تمارين	عملي	إجمالي	أعمال فصل	عملي/ شفهي	امتحان الفصل	
١	SCI 021	رياضيات ٢ ***	٣	٣	-	٦	٥٠	-	١٠٠	٣
٢	SCI 022	فيزياء ٢ ***	٢	-	٢	٤	٣٠	٢٠	١٠٠	٣
٣	SCI 013	ميكانيكا ١ ب @	٢	٢	-	٤	٤٠	-	١٢٠	٣
٤	SCI 015	الرسم الهندسي والإسقاط * @	٢	٣	-	٥	٥٠	-	١٥٠	٥
٥	SCI 023	تكنولوجيا الإنتاج *	٢	-	٢	٤	٣٠	٢٠	٥٠	٣
٦	GEN 021	تاريخ العلوم الهندسية والتكنولوجيا **	٢	-	-	٢	١٥	-	٣٥	٢
٧	GEN 022	اللغة الإنجليزية الفنية **	٢	-	-	٢	١٥	-	٣٥	٢
المجموع			١٥	٨	٤	٢٧	٢٣٠	٤٠	٥٩٠	٨٦٠

\* مقررات يؤدي الطالب في أي منها تدريب صيفي. @مقررات ممتدة  
\*\* مقررات غير اساسية وتعتبر ليست مواد رسوب \*\*\* مقررين يعتبر الطالب نجح فيهما اذا نجح في مجموع درجتيهما



الفصل الدراسي الأول قسم الهندسة المدنية الفرقة الأولى

م	الكود	الموضوع	عدد الساعات أسبوعياً				توزيع الدرجات			عدد ساعات امتحان الفصل
			محاضرة	تمارين	عملي	إجمالي	أعمال فصل	عملي/ شفهي	امتحان الفصل	
١	SCI111	رياضيات ٣ ***	٢	٢	-	٤	٣٠	-	٧٠	١٠٠
٢	SCI 112	فيزياء ٣	٢	١	١	٤	٢٠	١٠	٧٠	١٠٠
٣	SCI 113	ميكانيكا ٢	٢	٢	-	٤	٣٠	-	٧٠	١٠٠
٤	CIV111	خواص ومقاومة مواد ١ ***	٢	٢	-	٤	٢٠	١٠	٧٠	١٠٠
٥	CIV112	تحليل وميكانيكا الإنشاءات ١ ***	٢	-	٢	٤	٣٠	-	٧٠	١٠٠
٦	CIV 113	جيولوجيا هندسية	٢	٢	-	٤	٢٠	١٠	٧٠	١٠٠
٧	CIV 114	رسم مدني*	١	-	٣	٤	٦٠	-	٩٠	١٥٠
المجموع			١٣	٩	٦	٢٨	٢١٠	٣٠	٥١٠	٧٥٠

الفصل الدراسي الثاني قسم الهندسة المدنية الفرقة الأولى

م	الكود	الموضوع	عدد الساعات أسبوعياً				توزيع الدرجات			عدد ساعات امتحان الفصل
			محاضرة	تمارين	عملي	إجمالي	أعمال فصل	عملي/ شفهي	امتحان الفصل	
١	SCI 121	رياضيات ٤ ***	٢	٢	-	٤	٣٠	-	٧٠	١٠٠
٢	CIV121	خواص ومقاومة مواد ٢ ***	٢	٢	١	٥	٤٠	٢٠	٩٠	١٥٠
٣	CIV122	تحليل وميكانيكا الإنشاءات ٢ ***	٢	٢	-	٤	٣٠	-	٧٠	١٠٠
٤	ECE124	هندسة آلية وكهربية	٢	٢	-	٤	٤٠	-	٦٠	١٠٠
٥	CIV123	مساحة مستوية *	٢	٢	٢	٦	٦٠	٢٠	١٢٠	٢٠٠
٦	SCI 123	إحصاء تطبيقي	٢	١	-	٣	١٥	-	٣٥	٥٠
٧	GEN121	علم نفس صناعي واجتماعي**	٢	-	-	٢	١٥	-	٣٥	٥٠
المجموع			١٤	١١	٣	٢٨	٢٣٠	٤٠	٤٨٠	٧٥٠

\* مقررات يؤدي الطالب في أي منها تدريب صيفي.  
\*\* مقررات غير اساسية وتعتبر ليست مواد رسوب  
\*\*\* مقررين يعتبر الطالب نجح فيهما اذا نجح في مجموع درجتيهما



وزارة التعليم العالي  
معهد المستقبل العالي للهندسة

الفرقة الثانية

قسم الهندسة المدنية

الفصل الدراسي الأول

م	الكود	الموضوع	عدد الساعات أسبوعياً				توزيع الدرجات			عدد ساعات امتحان الفصل	
			محاضرة	تمارين	عملي	إجمالي	أعمال فصل	عملي/ شفهي	امتحان الفصل		إجمالي
١	SCI 211	تحليل عددي	٢	٢	-	٤	٣٠	-	٧٠	١٠٠	٣
٢	CIV211	تخطيط وميكانيكا الإنشاءات ٣ **	٢	٢	-	٤	٣٠	-	٧٠	١٠٠	٣
٣	CIV212	تكنولوجيا الخرسانة	٢	٢	١	٥	٤٠	٢٠	٩٠	١٥٠	٣
٤	CIV213	ميكانيكا الموائع ١ **	٢	١	١	٤	٢٠	١٠	٧٠	١٠٠	٣
٥	ARC216	إنشاء مباني	٢	٣	-	٥	٦٠	-	٩٠	١٥٠	٤
٦	GEN211	اقتصاد هندي وتمويل *	٢	٢	-	٤	٣٠	-	٧٠	١٠٠	٣
٧	GEN212	اخلاقيات المهنة *	٢	-	-	٢	١٥	-	٣٥	٥٠	٢
المجموع			١٤	١٢	٢	٢٨	٢٢٥	٣٠	٤٩٥	٧٥٠	

الفرقة الثانية

قسم الهندسة المدنية

الفصل الدراسي الثاني

م	الكود	الموضوع	عدد الساعات أسبوعياً				توزيع الدرجات			عدد ساعات امتحان الفصل	
			محاضرة	تمارين	عملي	إجمالي	أعمال فصل	عملي/ شفهي	امتحان الفصل		إجمالي
١	CIV221	ميكانيكا التربة	٢	١	١	٤	٣٠	٢٠	٧٥	١٢٥	٣
٢	GEN221	إدارة المشروعات *	٢	٢	-	٤	٣٠	-	٧٠	١٠٠	٣
٣	CIV222	تخطيط وميكانيكا الإنشاءات ٤ **	٢	٢	-	٤	٣٠	-	٧٠	١٠٠	٣
٤	CIV223	ميكانيكا الموائع ٢ **	٢	١	١	٤	٣٠	٢٠	٧٥	١٢٥	٣
٥	CIV224	مساحة طبوغرافية وتصويرية	٢	٢	٢	٦	٣٠	٣٠	٩٠	١٥٠	٤
٦	CIV225	هندسة الري والصرف	٢	٢	-	٤	٣٠	-	٧٠	١٠٠	٣
٧	GEN223	علوم بيئية *	٢	-	-	٢	١٥	-	٣٥	٥٠	٢
المجموع			١٤	١٠	٤	٢٨	١٩٥	٧٠	٤٨٥	٧٥٠	

\* مقررات غير اساسية وتعتبر ليست مواد رسوب \*\* مقررين يعتبر الطالب نجح فيهما اذا نجح في مجموع درجتيهما



الفصل الدراسي الأول

قسم الهندسة المدنية

الفرقة الثالثة

م	الكود	الموضوع	عدد الساعات أسبوعيا				توزيع الدرجات			عدد ساعات امتحان الفصل
			محاضرة	تمارين	عملي	إجمالي	أعمال فصل	عملي/ شفهي	امتحان الفصل	
١	CIV311	ميكانيكا التربة والأساسات	٢	٢	١	٥	٣٠	٢٠	١٠٠	٤
٢	CIV312	تحليل وميكانيكا الإنشاءات * ٥	٢	٢	-	٤	٣٠	-	٧٠	٣
٣	CIV313	خرسانة مسلحة ١ *	٢	٢	-	٤	٣٠	-	٧٠	٤
٤	CIV314	منشآت معدنية ١ *	٢	٢	-	٤	٣٠	-	٧٠	٤
٥	CIV315	تصميم أعمال رى ١	٢	٢	١	٥	٣٠	٢٠	١٠٠	٤
٦	GEN 311	مفاهيم في الجودة * *	٢	-	-	٢	١٥	-	٣٥	٢
٧	CIV3xx	مقرر إختياري ١	٢	٢	-	٤	٣٠	-	٧٠	٣
المجموع			١٤	١٢	٢	٢٨	١٩٥	٤٠	٥١٥	٧٥٠

الفصل الدراسي الثاني

قسم الهندسة المدنية

الفرقة الثالثة

م	الكود	الموضوع	عدد الساعات أسبوعيا				توزيع الدرجات			عدد ساعات امتحان الفصل
			محاضرة	تمارين	عملي	إجمالي	أعمال فصل	عملي/ شفهي	امتحان الفصل	
١	CIV321	تحليل وميكانيكا الإنشاءات * ٦	٢	٢	-	٤	٣٠	-	٧٠	٣
٢	CIV322	منشآت معدنية ٢ *	٢	٢	-	٤	٣٠	-	٧٠	٤
٣	CIV323	خرسانة مسلحة ٢ *	٢	٢	-	٤	٣٠	-	٧٠	٤
٤	CIV324	جيوديسيا	٢	٢	-	٤	٢٠	٢٠	٦٠	٣
٥	CIV325	تخطيط النقل وهندسة مرور	٢	٢	-	٤	٢٠	١٥	٩٠	٣
٦	CIV326	هيدروليكا	٢	١	١	٤	٢٠	١٥	٩٠	٣
٧	CIV3xx	مقرر إختياري ٢	٢	٢	-	٤	٣٠	-	٧٠	٣
المجموع			١٤	١٣	١	٢٨	١٨٠	٥٠	٥٢٠	٧٥٠

يؤدي الطالب تدريبا ميدانيا لمدة شهر في الأجازة الصيفية بمعدل ٦ ساعات يوميا لمدة ٦ أيام أسبوعيا (أعمال السنة ١٠ والبناقشة ١٥ والمجموع الكلي للتدريب الصيفي ٢٥ تضاف إلى مقرر إختياري ٤ )

\* مقررين يعتبر الطالب نجح فيهما إذا نجح في مجموع درجتيهما  
\* \* مقررات غير اساسية وتعتبر ليست مواد رسوب

الفصل الدراسي الأول

قسم الهندسة المدنية

الفرقة الرابعة

م	الكود	الموضوع	عدد الساعات اسبوعيا				توزيع الدرجات			عدد ساعات امتحان الفصل
			محاضرة	تمارين	عملي	إجمالي	أعمال فصل	عملي/ شفهي	امتحان الفصل	
١	CIV411	خرسانة مسلحة ٣ **	٢	٢	-	٤	٣٠	-	٧٠	٤
٢	CIV412	هندسة الطرق والمطارات	٣	٢	-	٥	٣٠	٢٠	٧٥	٣
٣	CIV413	الهندسة الصحية	٣	٢	-	٥	٣٠	٢٠	٧٥	٣
٤	CIV414	كبارى معدنية ١ **	٢	٢	-	٤	٣٠	-	٧٠	٣
٥	CIV415	الأساسات	٢	٢	-	٤	٣٠	-	٧٠	٣
٦	CIV4XX	مقرر إختياري ٣	٢	٢	-	٤	٣٠	-	٧٠	٣
٧	GEN 411	كتابة تقارير فنية *	٢	-	-	٢	١٥	-	٣٥	٢
المجموع			١٦	١٢	-	٢٨	١٩٥	٤٠	٤٦٥	٧٠٠

الفصل الدراسي الثاني

قسم الهندسة المدنية

الفرقة الرابعة

م	الكود	الموضوع	عدد الساعات اسبوعيا				توزيع الدرجات			عدد ساعات امتحان الفصل
			محاضرة	تمارين	عملي	إجمالي	أعمال فصل	عملي/ شفهي	امتحان الفصل	
١	CIV421	خرسانة مسلحة ٤ **	٢	٢	-	٤	٣٠	-	٧٠	٤
٢	CIV422	كبارى معدنية ٢ **	٢	٢	-	٤	٣٠	-	٧٠	٣
٣	CIV423	هندسة السكك الحديدية	٢	٢	-	٤	٣٠	-	٧٠	٣
٤	CIV424	تصميم أعمال الرى ٢	٢	٢	-	٤	٣٠	-	٧٠	٣
٥	CIV425	إدارة المشروعات وحساب الكميات	٢	٢	-	٤	٣٠	-	٧٠	٣
٦	CIV426	المشروع	٤	-	-	٤	١٠٠	-	١٠٠	٢٠٠
٧	CIV4XX	مقرر إختياري	٢	٢	-	٤	٢٠	-	٨٠	١٠٠
المجموع			١٦	١٢	-	٢٨	٢٧٠	-	٥٣٠	٨٠٠

\* مقررات غير المتطلبه في جدول المواد رسوب

\*\* مقررين يعتبر الطالب نجح فيهما اذا نجح في مجموع درجتيهما





وزارة التعليم العالي  
معهد المستقبل العالي للهندسة

قسم الهندسة الكهربائية

الفرقة الأولى

شعبة هندسة الإلكترونيات والإنصالات الكهربائية

الفصل الدراسي الأول

م	الكود	الموضوع	عدد الساعات أسبوعياً					توزيع الدرجات			عدد ساعات امتحان الفصل
			محاضرة	تمارين	عملي	إجمالي	أعمال فصل	عملي/ شفهي	امتحان الفصل	إجمالي	
١	SCI 111	رياضيات ٣ **	٢	٢	-	٤	٤٠	-	٦٠	١٠٠	٣
٢	SCI 112	فيزياء ٣ **	٢	١	١	٤	٢٠	١٠	٧٠	١٠٠	٣
٣	SCI 114	هندسة ميكانيكية	٣	١	-	٤	٥٠	-	٧٥	١٢٥	٣
٤	ECE 111	دوائر كهربائية ١	٣	٢	١	٦	٤٠	٢٠	٩٠	١٥٠	٣
٥	ECE112	هندسة الحاسبات والبرمجة *	٢	-	٣	٥	٣٠	٢٠	٧٥	١٢٥	٣
٦	ECE113	مجالات كهربائية ومغناطيسية ١ **	٣	٢	-	٥	٥٠	-	٧٥	١٢٥	٣
المجموع			١٥	٨	٥	٢٨	٢٣٠	٥٠	٤٤٥	٧٢٥	

الفرقة الأولى

شعبة هندسة الإلكترونيات والإنصالات الكهربائية

الفصل الدراسي الثاني

م	الكود	الموضوع	عدد الساعات أسبوعياً					توزيع الدرجات			عدد ساعات امتحان الفصل
			محاضرة	تمارين	عملي	إجمالي	أعمال فصل	عملي/ شفهي	امتحان الفصل	إجمالي	
١	SCI121	رياضيات ٤ **	٣	٢	-	٥	٥٠	-	٧٥	١٢٥	٣
٢	SCI 122	فيزياء ٤ **	٢	١	١	٤	٣٠	٢٠	٧٥	١٢٥	٣
٣	ECE121	قياسات كهربائية و معمل ١	٢	١	١	٤	٢٥	٢٥	٧٥	١٢٥	٣
٤	ECE122	الإلكترونيات ١	٣	٢	١	٦	٤٠	٢٠	٩٠	١٥٠	٣
٥	ECE123	مجالات كهربائية و مغناطيسية ٢ **	٢	٢	-	٤	٤٠	-	٦٠	١٠٠	٣
٦	CIV124	هندسة مدنية	٢	١	-	٣	٤٠	-	٦٠	١٠٠	٣
٧	GEN121	علم نفس صناعي و اجتماعي ***	٢	-	-	٢	١٥	-	٣٥	٥٠	٢
المجموع			١٦	٩	٣	٢٨	٢٤٠	٦٥	٤٧٠	٧٧٥	

\* مقررات يؤدي الطالب في أي منها تدريب صيفي.  
\*\* مقررين يعتبر الطالب نجح فيهما إذا نجح في مجموع درجتيهما  
\*\*\* مقررات غير اساسية وتعتبر ليست مواد رسوب



وزارة التعليم العالي

معهد المستقبل العالي للهندسة

الفرقة الثانية

قسم الهندسة الكهربائية

شعبة هندسة الإلكترونيات والإتصالات الكهربائية

الفصل الدراسي الأول

م	الكود	الموضوع	عدد الساعات أسبوعياً				توزيع الدرجات				عدد ساعات امتحان الفصل
			محاضرة	تمارين	عملي	إجمالي	أعمال فصل	عملي/ شفهي	امتحان الفصل	إجمالي	
١	SCI 212	رياضيات ٥	٣	٢	-	٥	٥٠	-	٧٥	١٢٥	٣
٢	ECE211	الالكترونيات ٢ **	٢	١	١	٤	٣٠	٢٠	٧٥	١٢٥	٣
٣	ECE212	دوائر كهربية ٢	٢	١	١	٤	٢٥	١٥	٦٠	١٠٠	٣
٤	ECE213	دوائر المنطق	٣	١	١	٥	٣٠	٢٠	٧٥	١٢٥	٣
٥	ECE214	هندسة الحاسبات ١ **	٢	٢	-	٤	٤٠	-	٦٠	١٠٠	٣
٦	ECE215	اتصالات تناظرية	٢	١	١	٤	٣٠	٢٠	٧٥	١٢٥	٣
٧	GEN212	اخلاقيات المهنة *	٢	-	-	٢	١٥	-	٣٥	٥٠	٢
المجموع			١٦	٨	٤	٢٨	٢٢٠	٧٥	٤٥٥	٧٥٠	

الفرقة الثانية

شعبة هندسة الإلكترونيات والإتصالات الكهربائية

الفصل الدراسي الثاني

م	الكود	الموضوع	عدد الساعات أسبوعياً				توزيع الدرجات				عدد ساعات امتحان الفصل
			محاضرة	تمارين	عملي	إجمالي	أعمال فصل	عملي/ شفهي	امتحان الفصل	إجمالي	
١	ECE221	الالكترونيات ٣ **	٢	١	١	٤	٣٠	٢٠	٧٥	١٢٥	٣
٢	ECE222	هندسة الحاسبات ٢ **	٢	٢	-	٤	٤٠	-	٦٠	١٠٠	٣
٣	ECE223	هندسة القوى الكهربية	٣	٢	-	٥	٥٠	-	٧٥	١٢٥	٣
٤	ECE224	تحليل الإشارات الكهربية	٣	٢	-	٥	٦٠	-	٩٠	١٥٠	٣
٥	SCI 221	الإحتمالات و الإحصاء	٢	٢	-	٤	٤٠	-	٦٠	١٠٠	٢
٦	SCI 222	تحليل عددي	٢	٢	-	٤	٤٠	-	٦٠	١٠٠	٣
٧	GEN223	علوم بيئية *	٢	-	-	٢	١٥	-	٣٥	٥٠	٢
المجموع			١٦	١١	١	٢٨	٢٧٥	٢٠	٤٥٥	٧٥٠	

\* مقررات غير اساسية وتعتبر ليست مواد رسوب \*\* مقررين يعتبر الطالب نجح فيهما اذا نجح في مجموع درجتيهما

قسم الهندسة الكهربائية



الفرقة الثالثة

شعبة هندسة الإلكترونيات والاتصالات الكهربائية

الفصل الدراسي الأول

م	الكود	الموضوع	عدد الساعات أسبوعياً				توزيع الدرجات			عدد ساعات امتحان الفصل
			محاضرة	تمارين	عملي	إجمالي	أعمال فصل	عملي/ شفهي	امتحان الفصل	
١	ECE 311	الالكترونيات ٤	٣	٢	١	٦	٤٠	٢٠	٩٠	١٥٠
٢	ECE312	موجات كهرومغناطيسية	٢	٢	-	٤	٥٠	-	٧٥	١٢٥
٣	ECE313	الاتصالات الرقمية	٣	١	١	٥	٣٠	٢٠	٧٥	١٢٥
٤	ECE314	المعالجات الدقيقة	٢	١	١	٤	٣٠	٢٠	٧٥	١٢٥
٥	ECE315	هندسة التحكم	٣	١	١	٥	٣٠	٢٠	٧٥	١٢٥
٦	ECE31X	مقرر اختياري ١	٣	١	-	٤	٤٠	-	٦٠	١٠٠
المجموع			١٦	٨	٤	٢٨	٢٢٠	٨٠	٤٥٠	٧٥٠

الفرقة الثالثة

شعبة هندسة الإلكترونيات والاتصالات الكهربائية

الفصل الدراسي الثاني

م	الكود	الموضوع	عدد الساعات أسبوعياً				توزيع الدرجات			عدد ساعات امتحان الفصل
			محاضرة	تمارين	عملي	إجمالي	أعمال فصل	عملي/ شفهي	امتحان الفصل	
١	ECE321	الدوائر الفعالة	٢	١	١	٤	٣٠	٢٠	٧٥	١٢٥
٢	ECE322	أجهزة الموجات الكهرومغناطيسية	٣	٢	-	٥	٥٠	-	٧٥	١٢٥
٣	ECE323	نظم الاتصالات	٢	١	١	٤	٣٠	٢٠	٧٥	١٢٥
٤	ECE324	قياسات كهربية ومعمل ٢	٢	١	١	٤	٣٠	٢٠	٧٥	١٢٥
٥	ECE325	شبكات الحاسب	٣	٢	-	٥	٥٠	-	٧٥	١٢٥
٦	ECE32X	مقرر اختياري ٢	٣	٢	-	٥	٥٠	-	٧٥	١٢٥
المجموع			١٥	٩	٣	٢٧	٢٤٠	٦٠	٤٥٠	٧٥٠







م	الكود	الموضوع	عدد الساعات أسبوعياً				توزيع الدرجات			عدد ساعات امتحان الفصل
			محاضرة	تمارين	عملي	إجمالي	أعمال/فصل	عملي/ شفهي	امتحان الفصل	
١	ECE411	الالكترونيات ٥ *	٢	٢	١	٥	٣٠	٢٠	٧٥	١٢٥
٢	ECE412	اتصالات المتحركات	٣	٢	-	٥	٥٠	-	٧٥	١٢٥
٣	ECE413	الهوائيات و الإشعاع	٣	٢	-	٥	٥٠	-	٧٥	١٢٥
٤	ECE414	المشروع @	-	-	٣	٣	٥٠	-	-	٥٠
٥	ECE43x	مقرر اختياري ٣	٢	٢	-	٤	٥٠	-	٧٥	١٢٥
٦	ECE44x	مقرر اختياري ٤	٢	٢	-	٤	٥٠	-	٧٥	١٢٥
٧	GEN 411	كتابة التقارير الفنية **	٢	-	-	٢	١٥	-	٣٥	٥٠
المجموع			١٤	١٠	٤	٢٨	٢٩٥	٢٠	٤١٠	٧٢٥

م	الكود	الموضوع	عدد الساعات أسبوعياً				توزيع الدرجات			عدد ساعات امتحان الفصل
			محاضرة	تمارين	عملي	إجمالي	أعمال/فصل	عملي/ شفهي	امتحان الفصل	
١	ECE421	الالكترونيات ٦ *	٣	١	١	٥	٣٠	٢٠	٧٥	١٢٥
٢	ECE422	نظم الاتصالات بالأقمار الصناعية	٢	٢	-	٤	٤٠	-	٦٠	١٠٠
٣	ECE423	تحكم آلي ونظم	٣	٢	-	٥	٦٠	-	٩٠	١٥٠
٤	ECE414	المشروع @	-	-	٤	٤	٥٠	١٠٠	-	١٥٠
٥	ECE45x	مقرر اختياري ٥	٣	٢	-	٥	٥٠	-	٧٥	١٢٥
٦	ECE46x	مقرر اختياري ٦	٣	٢	-	٥	٥٠	-	٧٥	١٢٥
المجموع			١٤	٩	٥	٢٨	٢٨٠	١٢٠	٣٧٥	٧٧٥

\* مقررين يعتبر الطالب نجح فيهما اذا نجح في مجموع درجتيهما  
\*\* مقررات غير اساسية وتعتبر ليست مواد رسوب

@ مقررات ممتدة



Handwritten signature and initials in blue ink.





وزارة التعليم العالي  
معهد المستقبل العالي للهندسة

الفصل الدراسي الأول قسم الهندسة المعمارية الفرقة الأولى

م	الكود	الموضوع	عدد الساعات اسبوعيا				توزيع الدرجات			عدد ساعات امتحان الفصل
			محاضرة	تمارين	عملي	إجمالي	أعمال فصل	عملي/ شفهي	امتحان الفصل	
١	ARC111	التصميم المعماري ١ **	٢	-	٤	٦	٩٠	-	٦٠	١٥٠
٢	ARC112	الإتشاء المعماري والمواد ١**	٣	-	٢	٥	٧٥	-	٥٠	١٢٥
٣	ARC113	نظريات العمارة ١	٣	-	-	٣	٤٠	-	٦٠	١٠٠
٤	ARC114	مهارات ودراسات بصرية ١	١	-	٤	٥	٥٠	-	٥٠	١٠٠
٥	ARC115	العمارة والحاسب الآلي	١	٢	-	٣	٢٥	٥٠	-	٧٥
٦	SCI 115	الرياضيات والإحصاء	٢	١	-	٣	٤٠	-	٦٠	١٠٠
٧	CIV115	نظرية الإتشاءات	٢	١	-	٣	٤٠	-	٦٠	١٠٠
		المجموع	١٤	٤	١٠	٢٨	٣٦٠	٥٠	٣٤٠	٧٥٠

الفصل الدراسي الثاني قسم الهندسة المعمارية الفرقة الأولى

م	الكود	الموضوع	عدد الساعات اسبوعيا				توزيع الدرجات			عدد ساعات امتحان الفصل
			محاضرة	تمارين	عملي	إجمالي	أعمال فصل	عملي/ شفهي	امتحان الفصل	
١	ARC121	التصميم المعماري ٢ **	٢	-	٤	٦	٩٠	-	٦٠	١٥٠
٢	ARC122	الإتشاء المعماري والمواد ٢**	٣	-	٢	٥	٧٥	-	٥٠	١٢٥
٣	ARC123	تاريخ العمارة ١	٣	-	-	٣	٥٠	-	٧٥	١٢٥
٤	ARC124	الظل والظلال والمنظور	٢	-	٢	٤	٥٠	-	٥٠	١٠٠
٥	GEN121	علم نفس صناعي واجتماعي*	٢	-	-	٢	١٥	-	٣٥	٥٠
٦	CIV124	مساحة	٢	٢	-	٤	٤٠	-	٦٠	١٠٠
٧	CIV125	خواص ومقاومة المواد	٢	٢	-	٤	٤٠	-	٦٠	١٠٠
		المجموع	١٦	٤	٨	٢٨	٣٦٠	-	٣٩٠	٧٥٠

\* مقررات غير اساسية وتعتبر ليست مواد رسوب  
\*\* مقررين يعتبر الطالب نجح فيهما اذا نجح في مجموع درجتيهما



وزارة التعليم العالي  
معهد المستقبل العالي للهندسة

قسم الهندسة المعمارية - الفرقة الثانية - الفصل الدراسي الأول

م	الكود	الموضوع	عدد الساعات اسبوعيا				توزيع الدرجات			عدد ساعات امتحان الفصل
			محاضرة	تمارين	عملي	إجمالي	أعمال فصل	عملي/ شفهي	امتحان الفصل	
١	ARC211	التصميم المعماري ٣ **	٢	-	٤	٦	٩٠	-	٦٠	١٥٠
٢	ARC212	الإتشاء المعماري والمواد ٣ **	٣	-	٢	٥	٧٥	-	٥٠	١٢٥
٣	ARC213	تاريخ العمارة ٢	٣	-	-	٣	٤٠	-	٦٠	١٠٠
٤	ARC214	مهارات ودراسات بصرية ٢	١	-	٣	٤	٧٥	-	٥٠	١٢٥
٥	ARC215	التخطيط العمراني ١	٢	٢	-	٤	٦٠	-	٤٠	١٠٠
٦	GEN212	إختبارات المهنة *	٢	-	-	٢	١٥	-	٣٥	٥٠
٧	CIV218	أخرسة لسلحة	٢	٢	-	٤	٤٠	-	٦٠	١٠٠
المجموع			١٥	٤	٩	٢٨	٣٩٥	-	٣٥٥	٧٥٠

قسم الهندسة المعمارية - الفرقة الثانية - الفصل الدراسي الثاني

م	الكود	الموضوع	عدد الساعات اسبوعيا				توزيع الدرجات			عدد ساعات امتحان الفصل
			محاضرة	تمارين	عملي	إجمالي	أعمال فصل	عملي/ شفهي	امتحان الفصل	
١	ARC221	التصميم المعماري ٤ **	٢	-	٤	٦	٩٠	-	٦٠	١٥٠
٢	ARC222	الإتشاء المعماري والمواد ٤ **	٣	-	٢	٥	٧٥	-	٥٠	١٢٥
٣	ARC223	نظريات العمارة ٢	٣	-	-	٣	٤٠	-	٦٠	١٠٠
٤	ARC224	مقدمة التصميم العمراني والامكان	٢	٢	-	٤	٦٠	-	٦٥	١٢٥
٥	ARC225	التحكم البيئي	٣	١	-	٤	٤٠	-	٦٠	١٠٠
٦	GEN223	علوم بيئية *	٢	-	-	٢	١٥	-	٣٥	٥٠
٧	CIV225	الأسس والتربة	٢	٢	-	٤	٤٠	-	٦٠	١٠٠
المجموع			١٧	٥	٦	٢٨	٣٦٠	-	٣٩٠	٧٥٠

\* مقررات غير املابية وتعتبر ليست مواد رسوب  
\*\* مقررین يعتبر الطالب نجح فيهما اذا نجح في مجموع درجتيهما





وزارة التعليم العالي  
معهد المستقبل العالي للهندسة

### الفرقة الثالثة

### قسم الهندسة المعمارية

### الفصل الدراسي الأول

م	الكود	الموضوع	عدد الساعات اسبوعيا				توزيع الدرجات			عدد ساعات امتحان الفصل	
			محاضرة	تمارين	عملي	إجمالي	أعمال فصل	عملي/ شفهي	امتحان الفصل		إجمالي
١	ARC311	التصميم المعماري ** ٥	٢	-	٤	٦	٩٠	-	٦٠	١٥٠	٦
٢	ARC312	رسومات تنفيذية ١ **	٢	-	٤	٦	٩٠	-	٦٠	١٥٠	٦
٣	ARC313	نظريات العمارة ٣ **	٣	-	-	٣	٤٠	-	٦٠	١٠٠	٣
٤	ARC314	التخطيط العمراني ٢	٢	٢	-	٤	٦٠	-	٤٠	١٠٠	٤
5	ARC315	التركيب الفنية	٢	١	-	٣	٤٠	-	٦٠	١٠٠	٣
٦	ARC31x	مقرر اختياري ١	٢	١	-	٣	٤٠	-	٣٥	٧٥	٣
7	ARC316	الدراسات المعمارية الإنسانية	٣	-	-	٣	٤٠	-	٦٠	١٠٠	٣
المجموع			١٦	٤	٨	٢٨	٤٠٠	-	٣٧٥	٧٧٥	

### الفرقة الثالثة

### قسم الهندسة المعمارية

### الفصل الدراسي الثاني

م	الكود	الموضوع	عدد الساعات أسبوعيا				توزيع الدرجات			عدد ساعات امتحان الفصل	
			محاضرة	تمارين	عملي	إجمالي	أعمال فصل	عملي/ شفهي	امتحان الفصل		إجمالي
١	ARC321	التصميم المعماري ٦ **	٢	-	٤	٦	٩٠	-	٦٠	١٥٠	٦
٢	ARC322	رسومات تنفيذية ٢ **	٢	-	٤	٦	٩٠	-	٦٠	١٥٠	٦
٣	ARC323	الإسكان	٣	٢	-	٥	٤٠	-	٨٥	١٢٥	٤
٤	ARC324	نظريات العمارة ٤ **	٣	-	-	٣	٤٠	-	٦٠	١٠٠	٣
٥	CIV327	الإتشاءات المعدنية	٣	٢	-	٥	٤٠	-	٨٥	١٢٥	٣
٦	ARC32x	مقرر اختياري ٢	٢	-	-	٢	٣٥	-	٤٠	٧٥	٣
المجموع			١٥	٤	٨	٢٧	٣٣٥	-	٣٩٠	٧٢٥	

\*\* مقرر ينعتبر الطالب نجح فيهما إذا نجح في مجموع درجتيهما



وزارة التعليم العالي  
معهد المستقبل العالي للهندسة

الفرقة الرابعة

قسم الهندسة المعمارية

الفصل الدراسي الأول

م	الكود	الموضوع	عدد الساعات اسبوعياً				توزيع الدرجات			عدد ساعات امتحان الفصل
			محاضرة	تمارين	عملي	إجمالي	أعمال فصل	عملي/ شفهي	امتحان الفصل	
١	ARC411	التصميم المعماري ٧	٢	-	٤	٦	٧٥	-	٥٠	١٢٥
٢	ARC412	رسومات تنفيذية ٣	٢	-	٤	٦	٧٥	-	٥٠	١٢٥
٣	ARC413	التصميم العمراني	٢	-	٣	٥	٧٥	-	٥٠	١٢٥
٤	ARC414	التخطيط العمراني ٢	٢	-	٣	٥	٧٥	-	٥٠	١٢٥
٥	ARC415	دراسات مشروع التخرج	٢	-	-	٢	٤٠	٦٠	-	١٠٠
٦	ARC41x	مقرر اختياري ٣	٢	-	-	٢	٤٠	-	٣٥	٧٥
٧	GEN411	كتابة التقارير الفنية *	٢	-	-	٢	١٥	-	٣٥	٥٠
المجموع			١٤	-	١٤	٢٨	٣٩٥	٦٠	٢٧٠	٧٢٥

الفرقة الرابعة

قسم الهندسة المعمارية

الفصل الدراسي الثاني

م	الكود	الموضوع	عدد الساعات اسبوعياً				توزيع الدرجات			عدد ساعات امتحان الفصل
			محاضرة	تمارين	عملي	إجمالي	أعمال فصل	عملي/ شفهي	امتحان الفصل	
١	ARC421	إدارة وتشريعات العمران	٣	-	-	٣	٤٠	-	٣٥	٧٥
٢	ARC422	العمارة الخضراء	٢	-	٢	٤	٦٠	-	٤٠	١٠٠
٣	ARC423	تنسيق الحدائق واللاتمسكيب	٢	-	٢	٤	٦٠	-	٤٠	١٠٠
٤	ARC424	كميات ومواصفات	٢	-	-	٢	٤٠	-	٣٥	٧٥
٥	ARC425	المشروع	٢	٧	-	٩	١٥٠	١٥٠	-	٣٠٠
٦	ARC426	العمارة والثقافة والتراث	٢	-	-	٢	١٥	-	٣٥	١٥٠
٧	ARC42x	مقرر اختياري ٤	٢	-	-	٢	٤٠	-	٣٥	٧٥
المجموع			١٥	٧	٤	٢٦	٤٠٥	١٥٠	٢٢٠	٧٧٥

\* مقررات غير اساسية وتظهر ليست مواد رسوب

